



ส่วนที่ ๑

สภาพทั่วไปและข้อมูลพื้นฐาน

ส่วนที่ ๑

สภาพทั่วไปและข้อมูลพื้นฐาน

๑. ด้านกายภาพ

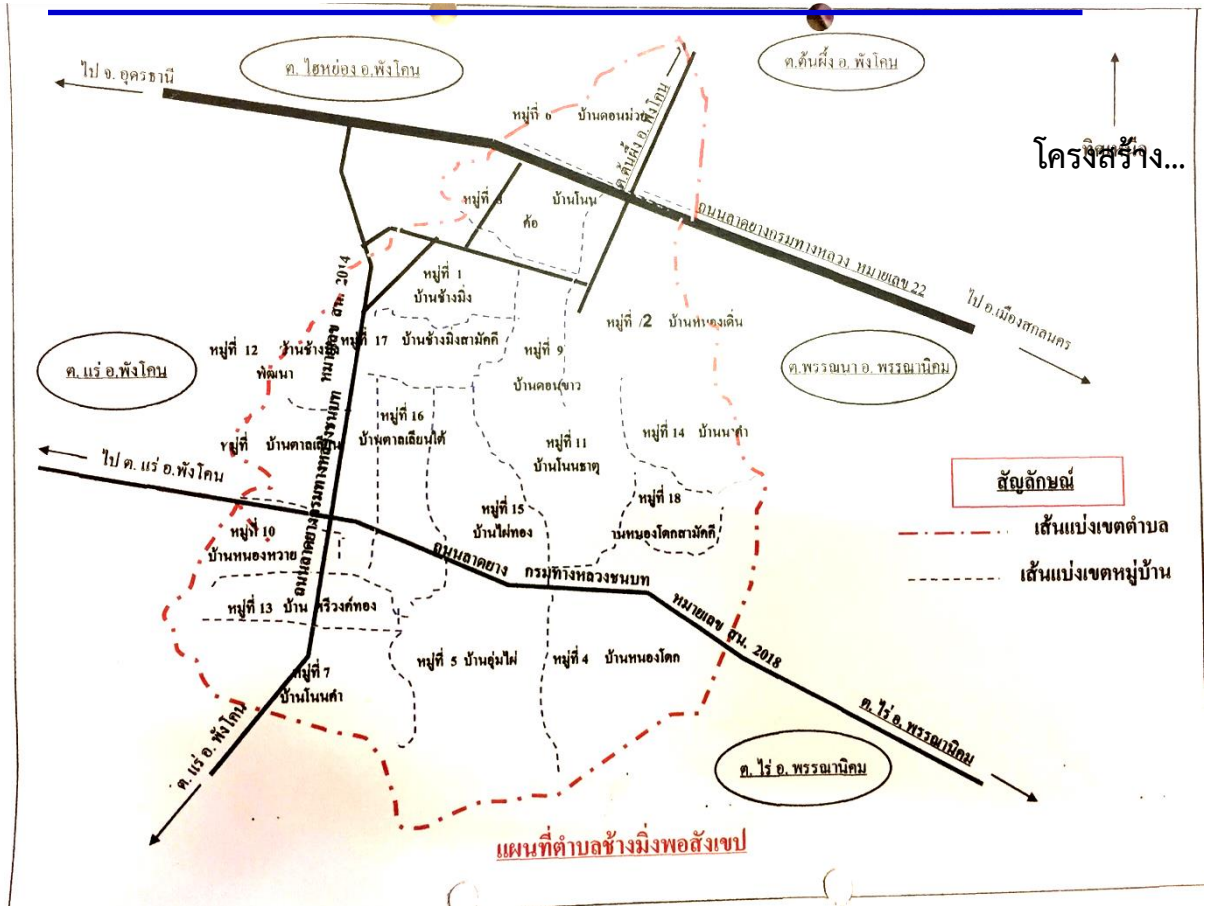
๑.๑ ที่ตั้งของหมู่บ้าน/ชุมชน/ตำบล องค์การบริหารส่วนตำบลช้างมิ่ง ได้รับการยกฐานะจากสภาตำบลช้างมิ่งให้เป็นองค์การบริหารส่วนตำบลช้างมิ่ง เมื่อวันที่ ๒๓ ตุลาคม ๒๕๔๐ ตามประกาศกระทรวงมหาดไทย เรื่องการจัดตั้งองค์การบริหารส่วนตำบล ลงวันที่ ๑๖ ธันวาคม ๒๕๓๙ ตามมาตรา ๔๐ และมาตรา ๔๑ แห่งพระราชบัญญัติสภาตำบลและองค์การบริหารส่วนตำบล พ.ศ. ๒๕๓๗ บัญญัติให้จัดตั้งองค์การบริหารส่วนตำบลและให้โอนงบประมาณ ทรัพย์สิน สิทธิเรียกร้อง หนี้และเจ้าหน้าที่สภาตำบลไปเป็นขององค์การบริหารส่วนตำบล มีอาณาเขตพื้นที่อยู่ติดกับท้องถิ่นใกล้เคียง ดังนี้

ทิศเหนือ	ติด	เขตองค์การบริหารส่วนตำบลต้นผึ้ง
ทิศตะวันออก	ติด	เขตเทศบาลตำบลไร่ อำเภอพรรณานิคม
ทิศใต้	ติด	เขตเทศบาลตำบลพรรณานิคม อำเภอพรรณานิคม
ทิศตะวันตก	ติด	เขตเทศบาลตำบลแร่ อำเภอฟังโคน

โดยตำบลช้างมิ่ง ตั้งอยู่ทางทิศตะวันตกเฉียงใต้ของอำเภอพรรณานิคม อยู่ในเขตการปกครองของอำเภอพรรณานิคม ห่างจากตัวอำเภอรยะทาง ๑๒ กิโลเมตร ตำบลช้างมิ่ง มีพื้นที่ประมาณ ๕๒.๓๑ ตารางกิโลเมตร เนื้อที่ ๓๒,๖๙๔ ไร่ เป็นตำบลใหญ่ โดยมีพื้นที่แยกเป็นรายหมู่บ้าน ดังนี้

๑. บ้านช้างมิ่ง	หมู่ที่ ๑	๑๐. บ้านหนองหวาย	หมู่ที่ ๑๐
๒. บ้านหนองเดิ่น	หมู่ที่ ๒	๑๑. บ้านโนนธาตุ	หมู่ที่ ๑๑
๓. บ้านตาลเลียน	หมู่ที่ ๓	๑๒. บ้านช้างมิ่งพัฒนา	หมู่ที่ ๑๒
๔. บ้านหนองโดก	หมู่ที่ ๔	๑๓. บ้านศรีวงศ์ทอง	หมู่ที่ ๑๓
๕. บ้านอุ่มไผ่	หมู่ที่ ๕	๑๔. บ้านนาคำ	หมู่ที่ ๑๔
๖. บ้านดอนม่วย	หมู่ที่ ๖	๑๕. บ้านไผ่ทอง	หมู่ที่ ๑๕
๗. บ้านโนนคำ	หมู่ที่ ๗	๑๖. บ้านตาลเลียนใต้	หมู่ที่ ๑๖
๘. บ้านโนนค้อ	หมู่ที่ ๘	๑๗. บ้านช้างมิ่งสามัคคี	หมู่ที่ ๑๗
๙. บ้านดอนขาว	หมู่ที่ ๙	๑๘. บ้านหนองโดกสามัคคี	หมู่ที่ ๑๘

แผนที่องค์การบริหารส่วนตำบลช้างมิ่ง อำเภอพรรณานิคม จังหวัดสกลนคร

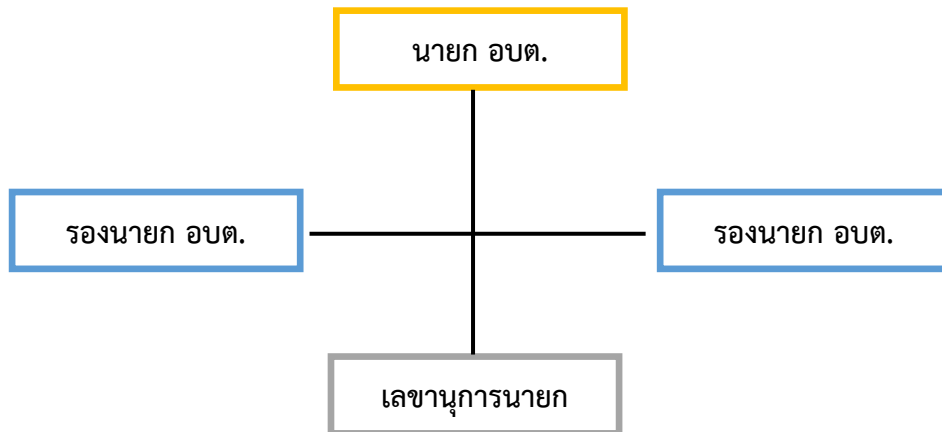


โครงสร้างขององค์การบริหารส่วนตำบลช้างมิ่ง

คณะผู้บริหารองค์การบริหารส่วนตำบลช้างมิ่ง

- | | | |
|-------------------|----------------|--|
| ๑. นายแปลงศักดิ์ | สุวรรณไชยรบ | นายกองค์การบริหารส่วนตำบลช้างมิ่ง |
| ๒. นางสาวกานต์รวี | วงศ์ศรีไชย | รองนายกองค์การบริหารส่วนตำบลช้างมิ่ง |
| ๓. นายมนูญ | อินทะเรืองรุ่ง | รองนายกองค์การบริหารส่วนตำบลช้างมิ่ง |
| ๔. นายวัชรินทร์ | ผิวเงิน | เลขานุการนายกองค์การบริหารส่วนตำบลช้างมิ่ง |

โครงสร้างคณะผู้บริหาร

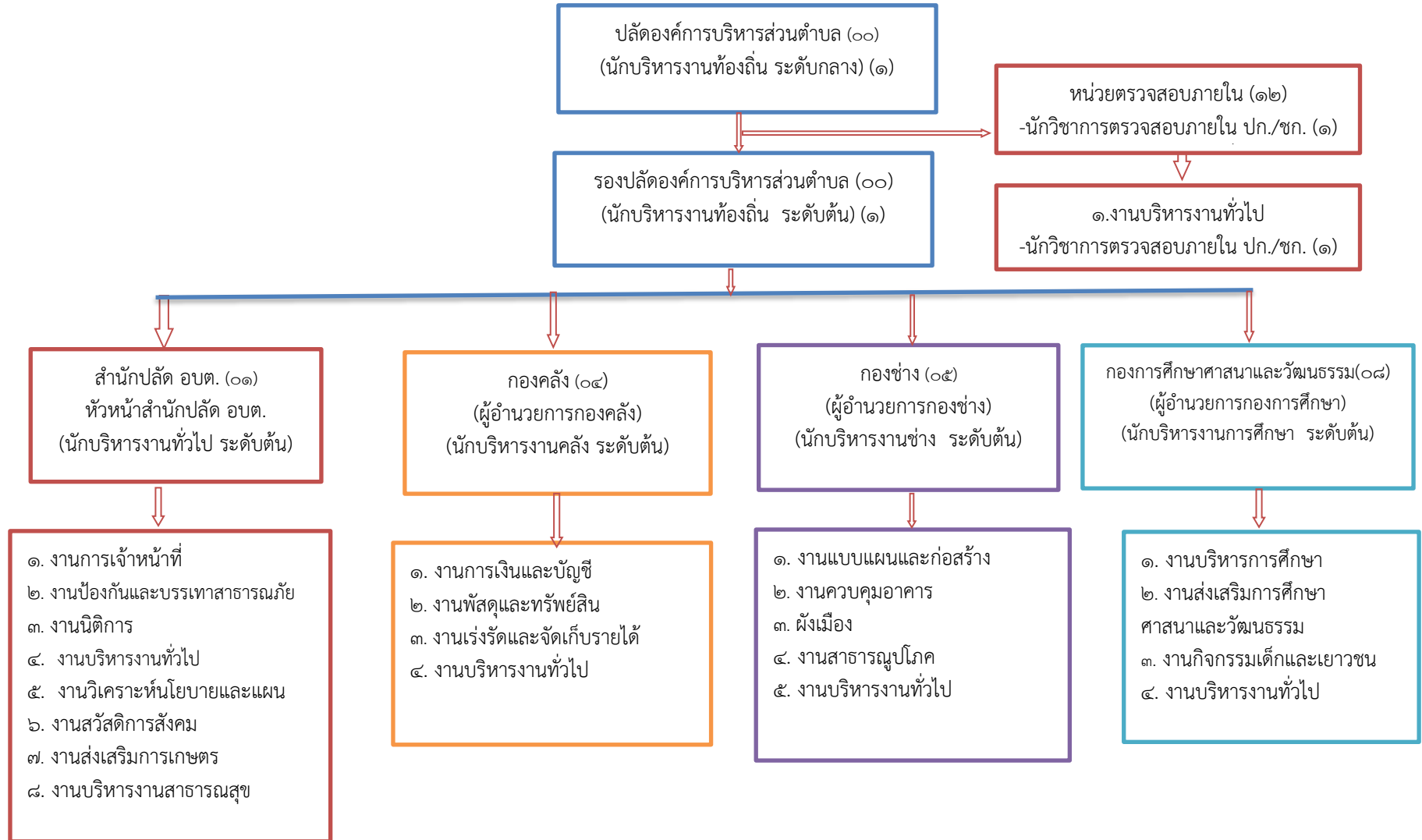


สมาชิกสภาองค์การบริหารส่วนตำบลช้างมิ่ง		
๑. นายวิจิต วงศ์ชัยงาม	สมาชิกสภา อบต.ช้างมิ่ง	หมู่ที่ ๑
๒. นายจำนวน สมแสน	สมาชิกสภา อบต.ช้างมิ่ง	หมู่ที่ ๑
๓. นายณรงค์ จันทะรักษ์	สมาชิกสภา อบต.ช้างมิ่ง	หมู่ที่ ๒
๔. นายประภาส แสนสุริวงค์	สมาชิกสภา อบต.ช้างมิ่ง	หมู่ที่ ๒
๕. นายวินัย โสสุทธิ์	สมาชิกสภา อบต.ช้างมิ่ง	หมู่ที่ ๓
๖. นายสมชัย แก้วก่า	สมาชิกสภา อบต.ช้างมิ่ง	หมู่ที่ ๔
๗. นายมนสลัด แสนจันทร์	สมาชิกสภา อบต.ช้างมิ่ง	หมู่ที่ ๕
๘. นายอนุทิน เนื่อนา	สมาชิกสภา อบต.ช้างมิ่ง	หมู่ที่ ๕
๙. นายปิยะ บุญโต	สมาชิกสภา อบต.ช้างมิ่ง	หมู่ที่ ๖
๑๐. นายสมหวัง จันทร์รักษ์	สมาชิกสภา อบต.ช้างมิ่ง	หมู่ที่ ๖
๑๑. นายอุทัย กุมารสิทธิ์	สมาชิกสภา อบต.ช้างมิ่ง	หมู่ที่ ๗
๑๒. นางสาวเปี่ยมจิตร มณีบุ๋	สมาชิกสภา อบต.ช้างมิ่ง	หมู่ที่ ๗
๑๓. นางจุไรรัตน์ มงคลล้อม	สมาชิกสภา อบต.ช้างมิ่ง	หมู่ที่ ๘
๑๔. นายพิญญา ตูพิลา	สมาชิกสภา อบต.ช้างมิ่ง	หมู่ที่ ๘
๑๕. นายไชยณรงค์ จันทร์รักษ์	สมาชิกสภา อบต.ช้างมิ่ง	หมู่ที่ ๙
๑๖. นายอัมมวย อินทะเสย์	สมาชิกสภา อบต.ช้างมิ่ง	หมู่ที่ ๑๐
๑๗. นายธวัชชัย นารินทร์รักษ์	สมาชิกสภา อบต.ช้างมิ่ง	หมู่ที่ ๑๑
๑๘. นางสาวสุนีย์ ศรีครชุม	สมาชิกสภา อบต.ช้างมิ่ง	หมู่ที่ ๑๒
๑๙. นายจำลอง วิเจียร	สมาชิกสภา อบต.ช้างมิ่ง	หมู่ที่ ๑๒
๒๐. นายจุลทัศน์ สุริวงค์	สมาชิกสภา อบต.ช้างมิ่ง	หมู่ที่ ๑๓
๒๑. นายพันธ์ทิพย์ ถิ่นทอง	สมาชิกสภา อบต.ช้างมิ่ง	หมู่ที่ ๑๔
๒๒. นายทักษิณ มะโนรักษ์	สมาชิกสภา อบต.ช้างมิ่ง	หมู่ที่ ๑๕
๒๓. นายกิตวัฒน์ แสนสีแก้ว	สมาชิกสภา อบต.ช้างมิ่ง	หมู่ที่ ๑๕
๒๔. นายวิวัฒน์ บัวพิษ	สมาชิกสภา อบต.ช้างมิ่ง	หมู่ที่ ๑๖
๒๕. นายอนุชิต เก่งพิทักษ์	สมาชิกสภา อบต.ช้างมิ่ง	หมู่ที่ ๑๖
๒๖. นายเสรี เสนารักษ์	สมาชิกสภา อบต.ช้างมิ่ง	หมู่ที่ ๑๗
๒๗. นายวิสิทธิ์ ธรรมวงค์	สมาชิกสภา อบต.ช้างมิ่ง	หมู่ที่ ๑๗
๒๘. นายสพรัฐ มัตร์ส	สมาชิกสภา อบต.ช้างมิ่ง	หมู่ที่ ๑๘
๒๙. นายวิภาศรี จันทร์	สมาชิกสภา อบต.ช้างมิ่ง	หมู่ที่ ๑๘

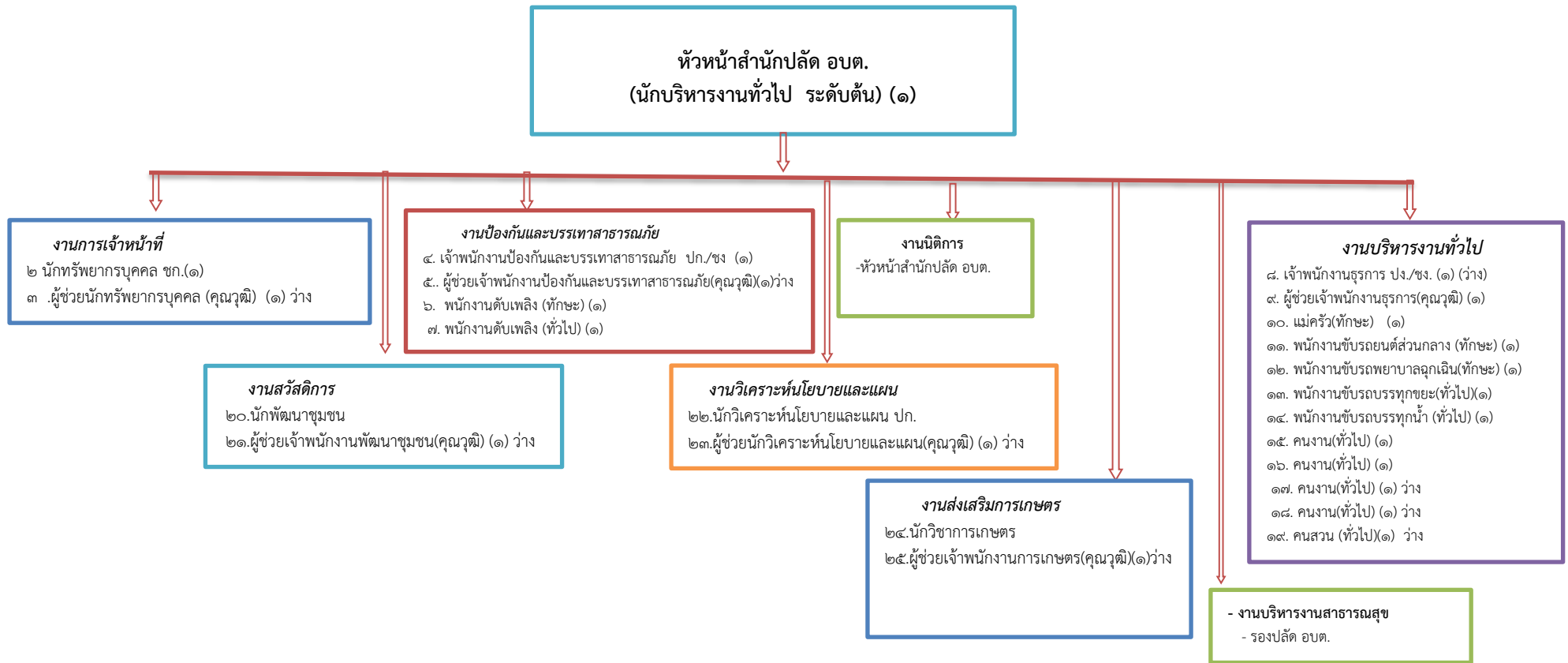
องค์การบริหารส่วนตำบลช้างมิ่ง

แบ่งโครงสร้างการบริหารงานออกเป็น ๑ สำนัก กับอีก ๓ กอง ทั้งหมด ๔ ส่วนราชการ
พนักงานส่วนท้องถิ่น จำนวน ๒๐ คน พนักงานจ้าง จำนวน ๑๑ คน รวมทั้งสิ้น ๓๑ คน ดังนี้

โครงสร้างส่วนราชการขององค์การบริหารส่วนตำบลช้างมิ่ง ประเภทสามัญ

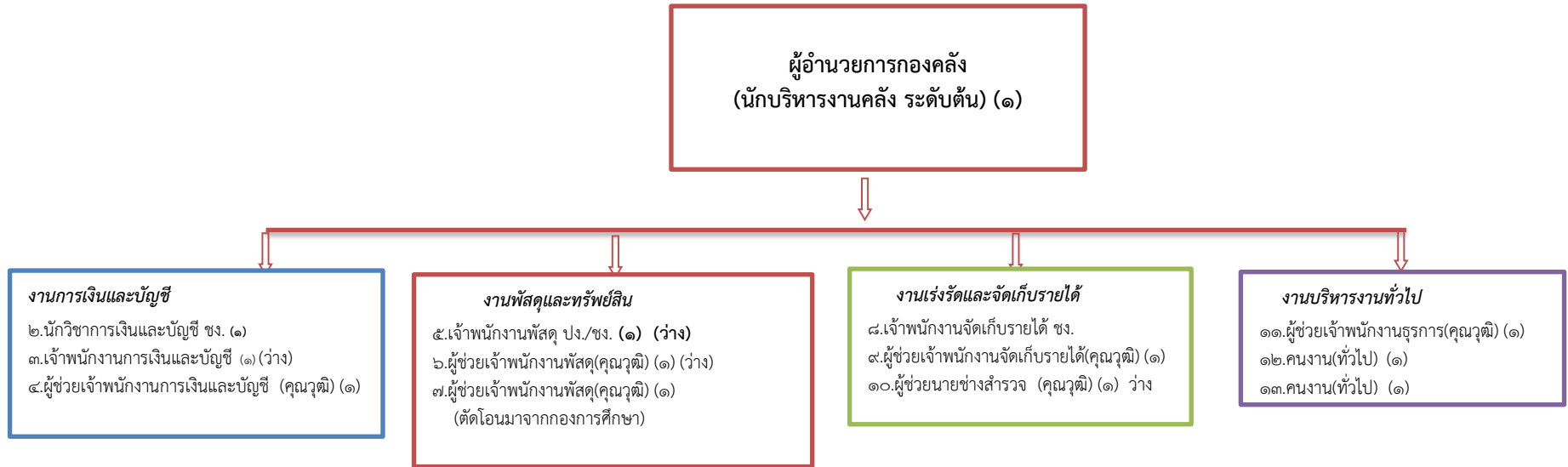


โครงสร้างของสำนักงานปลัดองค์การบริหารส่วนตำบลช้างมิ่ง (๐๑)



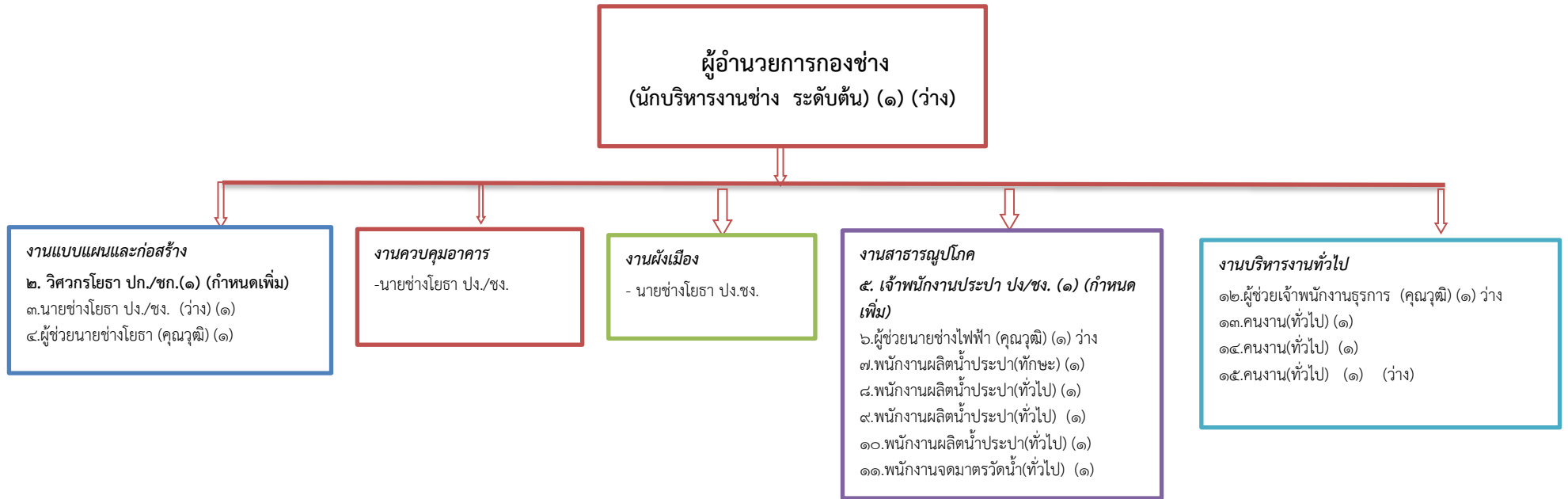
ประเภท	อำนาจการท้องถิ่น			วิชาการ			ทั่วไป		ลูกจ้างประจำ	พนักงานจ้างตามภารกิจ	พนักงานจ้างทั่วไป	รวม
	สูง	กลาง	ต้น	ชช.	ชพ.	ปก./ชก.	อส.	ปง./ชง.				
อัตราทั้งหมด	๐	๐	๑	๐	๐	๔	๐	๒	๐	๑๐	๘	๒๕
มีนครอง	๐	๐	๑	๐	๐	๓	๐	๑	๐	๕	๕	๑๕
อัตรารว่าง	๐	๐	๐	๐	๐	๑	๐	๑	๐	๕	๓	๑๐

โครงสร้างของกองคลังองค์การบริหารส่วนตำบลช้างมิ่ง (๐๔)



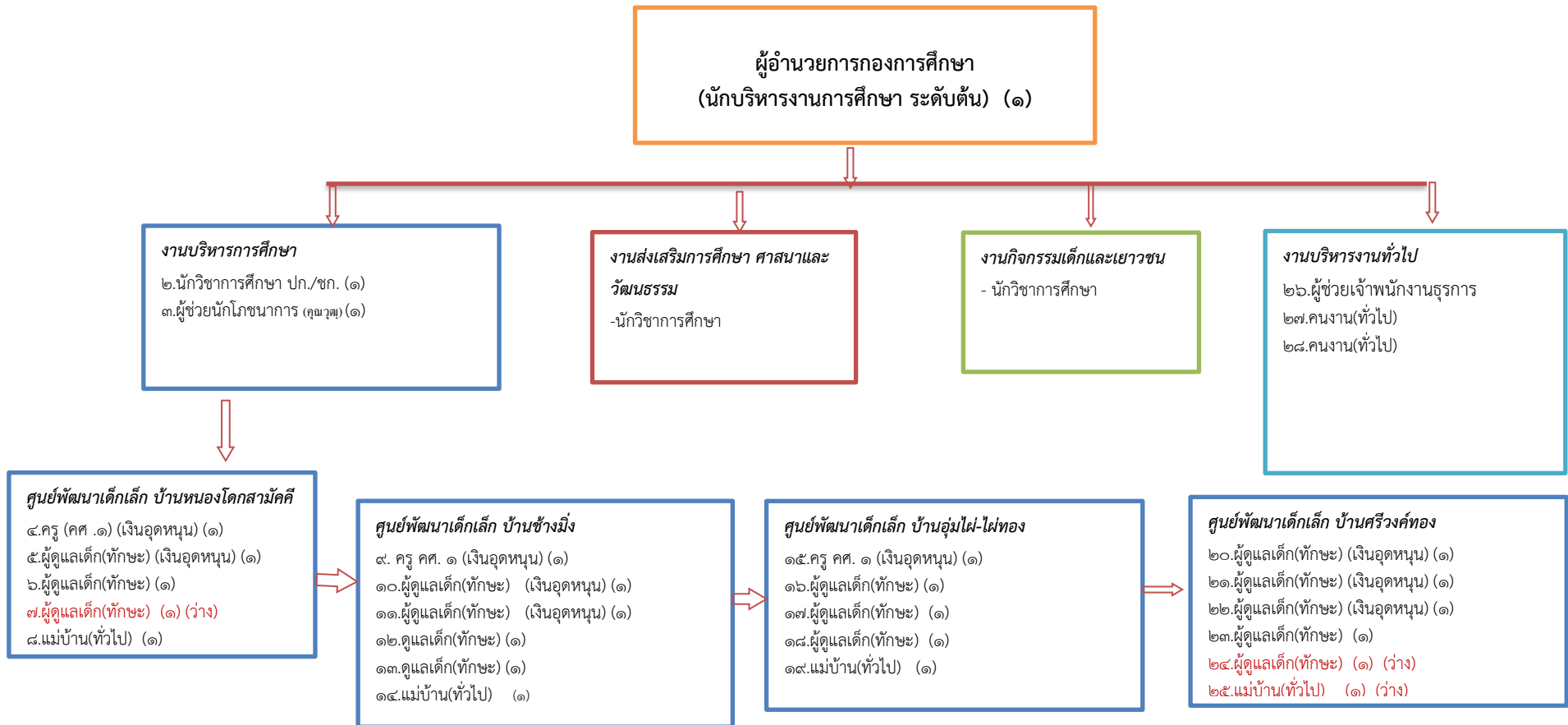
ประเภท	อำนาจการท้องถิ่น			วิชาการ			ทั่วไป		ลูกจ้างประจำ	พนักงานจ้างตามภารกิจ	พนักงานจ้างทั่วไป	รวม
	สูง	กลาง	ต้น	ชช.	ชพ.	ปก./ชก.	อส.	ปง./ชง.				
อัตราทั้งหมด	๐	๐	๑	๐	๐	๑	๐	๓	๐	๖	๒	๑๓
มีนครอง	๐	๐	๑	๐	๐	๑	๐	๑	๐	๔	๒	๙
อัตรารว่าง	๐	๐	๐	๐	๐	๐	๐	๒	๐	๒	๐	๔

โครงสร้างของกองช่างองค์การบริหารส่วนตำบลช้างมิ่ง (๐๕)



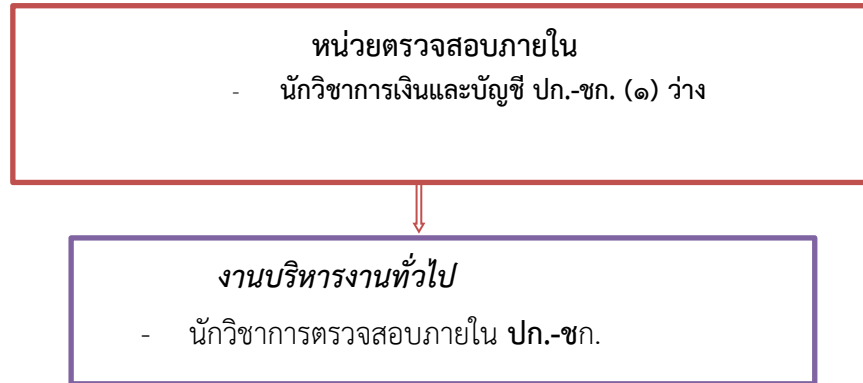
ประเภท	อำนาจการท้องถิ่น			วิชาการ			ทั่วไป		ลูกจ้างประจำ	พนักงานจ้างตามภารกิจ	พนักงานจ้างทั่วไป	รวม
	สูง	กลาง	ต้น	ชช.	ชพ.	ปก./ชก.	อส.	ปง./ชง.				
อัตราทั้งหมด	๐	๐	๑	๐	๐	๑	๐	๒	๐	๔	๗	๑๕
มีนครอง	๐	๐	๐	๐	๐	๐	๐	๐	๐	๒	๖	๘
อัตรารว่าง	๐	๐	๑	๐	๐	๑	๐	๒	๐	๒	๑	๗

โครงสร้างของกองการศึกษาฯ และวัฒนธรรม องค์การบริหารส่วนตำบลช้างมิ่ง (๐๘)



ประเภท	อำนวยการท้องถิ่น			วิชาการ			ทั่วไป		ลูกจ้างประจำ	พนักงานจ้างตามภารกิจ	พนักงานจ้างทั่วไป	รวม
	สูง	กลาง	ต้น	ชข.	ชพ.	ปก./ชก.	อส.	ปง./ชง.				
อัตราทั้งหมด	๐	๐	๑	๐	๐	๔	๐	๐	๐	๑๗	๖	๒๘
มีนครอง	๐	๐	๑	๐	๐	๔	๐	๐	๐	๑๕	๕	๒๕
อัตราว่าง	๐	๐	๐	๐	๐	๐	๐	๐	๐	๒	๑	๓

โครงสร้างของหน่วยตรวจสอบภายใน (๑๒)



ประเภท	อำนาจการท้องถิ่น			วิชาการ			ทั่วไป		ลูกจ้างประจำ	พนักงานจ้างตามภารกิจ	พนักงานจ้างทั่วไป	รวม
	สูง	กลาง	ต้น	ชช.	ชพ.	ปก./ชก.	อส.	ปง./ชง.				
อัตราทั้งหมด	๐	๐	๑	๐	๐	๑	๐	๐	๐	๐	๐	๑
มีนครอง	๐	๐	๐	๐	๐	๐	๐	๐	๐	๐	๐	๐
อัตราว่าง	๐	๐	๑	๐	๐	๑	๐	๐	๐	๐	๐	๑

๑.๒ ลักษณะภูมิประเทศ

สภาพพื้นที่ทั่วไปขององค์การบริหารส่วนตำบลช้างมิ่ง มีสภาพพื้นที่ ดังนี้

(๑) เป็นพื้นที่ราบลุ่ม พื้นที่ส่วนมากใช้สำหรับในเพาะปลูกพืชผลทางการเกษตร โดยทำนาเป็นหลัก ข้าวโพด และพืชผลอื่น ๆ ตามลำดับ ลงลงมาใช้เป็นที่อยู่อาศัย เลี้ยงสัตว์

(๒) มีลำคลอง ลำห้วย หนองน้ำ สระน้ำ ฝาย บ่อบาดาล สำหรับใช้ในการอุปโภค - บริโภค การเกษตร เลี้ยงสัตว์ แต่ไม่มีแม่น้ำ บึง อ่างเก็บน้ำ เหมือน แหล่งน้ำดังกล่าวเดิมเป็นแหล่งน้ำที่เกิดขึ้นตามธรรมชาติ ทั้งนี้ องค์การบริหารส่วนตำบลช้างมิ่งได้ดำเนินการก่อสร้าง/ปรับปรุง/ซ่อมแซม เพื่อแก้ไขปัญหาความเดือดร้อนกรณีภัยแล้งและน้ำท่วมให้กับประชาชน อีกทั้งได้ขอรับการสนับสนุนจากหน่วยงานอื่น ๆ ในการให้การสนับสนุน เช่น อำเภอ จังหวัด องค์การบริหารส่วนจังหวัด กรมส่งเสริมการปกครองส่วนท้องถิ่น กรมทรัพยากรน้ำ และรัฐบาล โดยทำการขุดลอก ขุดขยายแหล่งน้ำ และก่อสร้างฝายกั้นน้ำ วางท่อระบายน้ำ ก่อสร้างประตูปิดเปิดน้ำ ปรับปรุงบ่อบาดาลเดิม เพื่อให้มีน้ำใช้เพียงพอต่อประชาชนในพื้นที่ ซึ่งจำนวนแหล่งน้ำในพื้นที่ตำบลช้างมิ่ง มีดังนี้

ลำคลอง	๔	แห่ง	สระน้ำ	๙	แห่ง
ลำห้วย	๓	แห่ง	ฝาย	๔	แห่ง
หนองน้ำ	๑	แห่ง	บ่อบาดาล	๑	แห่ง
แม่น้ำ	-	แห่ง	บ่อน้ำตื้น	-	แห่ง
บึง	-	แห่ง	อ่างเก็บน้ำ	-	แห่ง
อื่น ๆ (ระบุ)	-	แห่ง	เหมือง	-	แห่ง

(๓) มีถนนในการสัญจรไปมาระหว่างหมู่บ้าน ตำบล อำเภอ จังหวัด สำหรับถนนขององค์การบริหารส่วนตำบลช้างมิ่งที่ได้ดำเนินการก่อสร้าง/ปรับปรุง/ซ่อมแซม เพื่อแก้ไขปัญหาความเดือดร้อนให้กับประชาชนในการสัญจรไปมา ในชีวิตประจำวัน และขนส่งผลผลิตทางการเกษตร ปศุสัตว์ อีกทั้ง องค์การบริหารส่วนตำบลช้างมิ่ง ยังได้ขอรับการสนับสนุนจากหน่วยงานอื่น ๆ ในการให้ความสนับสนุน เช่น อำเภอ จังหวัด องค์การบริหารส่วนจังหวัด กรมส่งเสริมการปกครองส่วนท้องถิ่น ซึ่งก็ยังมีถนนอีกหลายเส้นทางที่ยังต้องดำเนินการก่อสร้าง/ปรับปรุง/ซ่อมแซม ให้มีคุณภาพดี

๑.๓ ลักษณะภูมิอากาศ

สภาพอากาศทั่วไปของเขตพื้นที่ตำบลช้างมิ่งมีความคล้ายคลึงภูมิอากาศตะวันออกเฉียงเหนือ ตอนบนโดยทั่วไปจำแนกได้ ดังนี้

ฤดูร้อน เริ่มต้นปราบเดือนกุมภาพันธ์ - เมษายน อากาศร้อนจัดและแล้งจัดติดต่อกันเป็นระยะเวลานานความชื้นในอากาศมีน้อย และมีพายุฤดูร้อนเป็นบางช่วงที่มีคลื่นความร้อนปกคลุม อุณหภูมิสูงสุดประมาณ ๓๕ - ๔๐ องศาเซลเซียส บางปีลมแรงทำให้บ้านเรือนราษฎรเสียหาย

ฤดูฝน เริ่มต้นระหว่างเดือนพฤษภาคม - กันยายน อากาศร้อนและมีพายุลมฝนฟ้าคะนองลมแรงและมีภาวะฝนทิ้งช่วงและแล้งหนักสุดในปี พ.ศ. ๒๕๖๒ - ๒๕๖๓ ประสบปัญหาภัยแล้งอย่างหนัก เกือบจะเข้าขั้นวิกฤติเนื่องจากภาวะฝนทิ้งช่วงเป็นเวลานาน มีปริมาณน้ำฝนน้อยมาก ทำให้ในพื้นที่ขาดแคลนน้ำ พืชผลทางการเกษตรได้รับความเสียหาย ตายไปเป็นจำนวนมาก เช่น ข้าว พื้นที่แห้งแล้ง น้ำในลำห้วย หนอง คลอง บึง สระ แห้งเป็นประวัติการณ์ ประชาชนในตำบลได้รับความเดือดร้อนเป็นอย่างมาก อาจจะไม่มีการอุปโภค - บริโภค การเกษตร และเลี้ยงสัตว์ ประกอบกับแหล่งน้ำที่มีต้นทุนเงินไม่สามารถกักเก็บน้ำในปริมาณที่เพียงพอสำหรับใช้ได้ตลอดปี

ฤดูหนาว เริ่มต้นระหว่างเดือนตุลาคม – กุมภาพันธ์ อุณหภูมิต่ำสุดประมาณ ๘ องศาเซลเซียส แต่ยังไม่ได้ถูกประกาศเป็นพื้นที่เขตภัยพิบัติ เป็นอากาศหนาวตามฤดูกาล

๑.๔ ลักษณะของดิน

สภาพดินในเขตตำบลข้างมิ่งจำนวน ร้อยละ ๙๐ มีลักษณะเป็นดินร่วน จึงเก็บกักน้ำได้ดี สามารถเพาะปลูกได้ดี

๒. ด้านการเมือง/การปกครอง

บทบาท/การมีส่วนร่วมของประชาชนในกิจการทางการเมืองและการบริหาร ประชาชนในเขตองค์การบริหารส่วนตำบลข้างมิ่ง มีส่วนร่วมในการบริหารงานขององค์การบริหารส่วนตำบล ประชาชนในเขตองค์การบริหารส่วนตำบลยังมีส่วนร่วมในการบริหารงาน การช่วยเหลืองานขององค์การบริหารส่วนตำบล เสนอแนะในกิจกรรมขององค์การบริหารส่วนตำบลในการดำเนินงานต่าง ๆ เช่น ด้านโครงสร้างพื้นฐาน ด้านงานส่งเสริมคุณภาพชีวิต ด้านการจัดระเบียบชุมชน/สังคม และการรักษาความสงบ ด้านการวางแผน การส่งเสริมการลงทุน พาณิชยกรรม และการท่องเที่ยว ด้านการบริหารจัดการอนุรักษ์ทรัพยากรธรรมชาติ สิ่งแวดล้อม ด้านศิลปวัฒนธรรม จารีตประเพณีและภูมิปัญญาท้องถิ่น ฯลฯ

๒.๑ เขตการปกครอง

ตำบลข้างมิ่ง และหมู่บ้านในตำบลข้างมิ่ง ได้ตั้งขึ้นตามพระราชบัญญัติลักษณะปกครองท้องที่ พุทธศักราช ๒๔๕๗ โดยมีกำนัน ที่ได้รับความเห็นคัดเลือกรจากผู้ใหญ่บ้าน มีอำนาจและหน้าที่ตรวจตรารักษาความปกติเรียบร้อยในตำบล อีกทั้งมีอำนาจหน้าที่เช่นเดียวกับผู้ใหญ่บ้านด้วย ในแต่ละหมู่บ้านมีผู้ใหญ่บ้านทำหน้าที่ช่วยเหลือนายอำเภอในการปฏิบัติหน้าที่และเป็นหัวหน้าราษฎรในหมู่บ้านของตน ดังนี้

หมู่ที่ ๑ บ้านข้างมิ่ง	นายปรีชา โปธิมาศ	ผู้ใหญ่บ้าน
หมู่ที่ ๒ บ้านหนองเดิน	นายกิตติพงษ์ นารินทร์รักษ์	กำนันตำบลข้างมิ่ง
หมู่ที่ ๓ บ้านตาลเลียน	นายสีทน กุมารสิทธิ์	ผู้ใหญ่บ้าน
หมู่ที่ ๔ บ้านหนองโดก	นายจิระ สุจริต	ผู้ใหญ่บ้าน
หมู่ที่ ๕ บ้านอุ่มไผ่	นายไชยา แก้วคำภา	ผู้ใหญ่บ้าน
หมู่ที่ ๖ บ้านดอนม่วย	นายมนูญ อินทะเรื่องรุ่ง	ผู้ใหญ่บ้าน
หมู่ที่ ๗ บ้านโนนคำ	นายชาญชัย บัวพิช	ผู้ใหญ่บ้าน
หมู่ที่ ๘ บ้านโนนค้อ	นางประนอมจิตร สมแสน	ผู้ใหญ่บ้าน
หมู่ที่ ๙ บ้านดอนขาว	นางพัทยา สัพโส	ผู้ใหญ่บ้าน
หมู่ที่ ๑๐ บ้านหนองหวาย	นายสมศักดิ์ อินทะเสย์	ผู้ใหญ่บ้าน
หมู่ที่ ๑๑ บ้านโนนธาตุ	นายวีระพงษ์ อุ่นคำ	ผู้ใหญ่บ้าน
หมู่ที่ ๑๒ บ้านข้างมิ่งพัฒนา	นายอดิษฐ์ ถิมะวงค์	ผู้ใหญ่บ้าน
หมู่ที่ ๑๓ บ้านศรีวงศ์ทอง	นายสมทรง มาแสง	ผู้ใหญ่บ้าน
หมู่ที่ ๑๔ บ้านนาคำ	นางนงนุช ไชยะตา	ผู้ใหญ่บ้าน
หมู่ที่ ๑๕ บ้านไผ่ทอง	นายธวัชชัย ทองธิดา	ผู้ใหญ่บ้าน
หมู่ที่ ๑๖ บ้านตาลเลียนใต้	นายศิววัฒน์ บาลลา	ผู้ใหญ่บ้าน
หมู่ที่ ๑๗ บ้านข้างมิ่งสามัคคี	นายบุญจันทร์ มายอด	ผู้ใหญ่บ้าน
หมู่ที่ ๑๘ บ้านหนองโดกสามัคคี	นายเรวัตน์ สุจริต	ผู้ใหญ่บ้าน

๒.๒ การเลือกตั้ง

องค์การบริหารส่วนตำบลข้างมิ่ง มีทั้งหมด ๑๘ หมู่บ้าน ประชาชนให้ความร่วมมือด้านการเลือกตั้งเป็นอย่างดี เช่น การเลือกตั้งสมาชิกสภาองค์การบริหารส่วนตำบล ในปี พ.ศ. ๒๕๕๖ ประชาชนมาใช้สิทธิเลือกตั้ง จำนวนผู้มาใช้สิทธิเลือกตั้งนายกองค์การบริหารส่วนตำบล ๔,๗๓๔ คน จากผู้มีสิทธิเลือกตั้งทั้งสิ้น ๖,๗๔๕ คน คิดเป็นร้อยละ ๗๐.๑๘ จำนวนผู้มาใช้สิทธิเลือกตั้งสมาชิกสภาองค์การบริหารส่วนตำบล ๔,๗๓๔ คน จากผู้มีสิทธิเลือกตั้งทั้งสิ้น ๖,๗๔๕ คน คิดเป็นร้อยละ ๗๐.๑๘ ปัญหาคือการแข่งขันทางการเมืองค่อนข้างสูง มีจุดที่น่าสังเกตคือ มีการย้ายเข้าย้ายออกช่วงที่จะมีการเลือกตั้ง ไม่ว่าจะเป็นการเลือกผู้ใหญ่บ้าน สมาชิกสภานายกองค์การบริหารส่วนตำบล โดยเฉพาะ การคัดเลือกผู้ใหญ่บ้าน การแก้ไขปัญหาขององค์การบริหารส่วนตำบล คือ ขอความร่วมมือ ผู้นำ เจ้าหน้าที่ที่มีหน้าที่รับผิดชอบให้ระมัดระวัง สอดส่องพฤติกรรมและให้รายงานอำเภอทราบ การรณรงค์ ประชาสัมพันธ์ ให้ข้อมูลที่ถูกต้อง เกี่ยวกับข้อกำหนดของการเลือกตั้งที่กระทำได้ และทำไม่ได้ให้ประชาชนได้รับทราบ ปัญหาต่าง ๆ ที่เกิดขึ้นขององค์การบริหารส่วนตำบลก็ได้พยายามแก้ไข โดยเรื่องจากการประชุมประชาคมท้องถิ่นทุกหมู่บ้านในเขตองค์การบริหารส่วนตำบลในการจัดทำแผนพัฒนาท้องถิ่น

จำนวนผู้มีสิทธิเลือกตั้ง (ข้อมูลเมื่อวันที่ ๑๙ ตุลาคม พ.ศ. ๒๕๕๖)

- จำนวนผู้มีสิทธิเลือกตั้งนายกองค์การบริหารส่วนตำบล ๖,๗๔๕ คน
- จำนวนผู้มีสิทธิเลือกตั้งสมาชิกสภาองค์การบริหารส่วนตำบล ๖,๗๔๕ คน

จำนวนผู้มาใช้สิทธิเลือกตั้ง ครึ่งล่าสุด (พ.ศ. ๒๕๕๖)

- จำนวนผู้มาใช้สิทธิเลือกตั้งองค์การบริหารส่วนตำบล ๔,๗๓๔ คน จากผู้มีสิทธิเลือกตั้งทั้งสิ้น ๖,๗๔๕ คน คิดเป็นร้อยละ ๗๐.๑๘
- จำนวนผู้มาใช้สิทธิเลือกตั้งสมาชิกสภาองค์การบริหารส่วนตำบล ๔,๗๓๔ คน จากผู้มีสิทธิเลือกตั้งทั้งสิ้น ๖,๗๔๕ คน คิดเป็นร้อยละ ๗๐.๑๘

๓. ประชากร

๓.๑ ข้อมูลเกี่ยวกับจำนวนประชากร

จำนวนครัวเรือนและประชากร จำนวน ๑๘ หมู่บ้าน (ปี พ.ศ. ๒๕๖๔)					
หมู่ที่	ชื่อหมู่บ้าน	จำนวนครัวเรือน	ชาย (คน)	หญิง (คน)	รวม
๑	ช้างมิ่ง	๒๐๓	๒๗๒	๒๖๘	๕๔๐
๒	หนองเต็น	๒๘๐	๓๖๕	๔๐๖	๗๗๑
๓	ตาลเลียน	๒๓๒	๓๐๒	๓๓๐	๖๓๒
๔	หนองโตก	๒๘๐	๓๔๘	๓๖๒	๗๑๐
๕	อู่ไม้	๒๔๙	๒๘๖	๒๘๗	๕๗๓
๖	ดอนม่วย	๒๘๙	๓๖๙	๓๙๒	๗๖๑
๗	โนนคำ	๑๑๑	๑๔๙	๑๖๕	๓๑๔
๘	โนนค้อ	๖๘	๙๑	๒๑๒	๒๑๒
๙	ดอนขาว	๑๑๗	๑๗๒	๑๗๒	๓๔๔
๑๐	หนองหวาย	๑๐๘	๑๔๗	๑๘๑	๓๒๘
๑๑	โนนธาตุ	๑๑๕	๑๖๙	๑๙๘	๓๖๗
๑๒	ช้างมิ่งพัฒนา	๑๕๑	๓๑๐	๒๘๘	๕๙๘
๑๓	ศรีวงศ์ทอง	๘๘	๑๓๑	๑๓๗	๒๖๘
๑๔	นาคำ	๑๓๓	๑๘๗	๒๑๗	๔๐๔
๑๕	ไผ่ทอง	๑๖๙	๒๘๔	๒๘๙	๕๗๓
๑๖	ตาลเลียนใต้	๑๕๒	๒๓๙	๒๔๐	๔๗๙
๑๗	ช้างมิ่งสามัคคี	๑๗๒	๒๗๐	๒๙๖	๕๖๖
๑๘	หนองโตกสามัคคี	๑๑๗	๑๘๖	๑๙๑	๓๗๗
รวมทั้งสิ้น		๓,๐๓๔	๔,๒๗๗	๔,๕๔๐	๘,๘๑๗

หมายเหตุ : ข้อมูลจากสำนักทะเบียนอำเภอพรหมานิคม ณ เดือน พฤษภาคม พ.ศ. ๒๕๖๔

ที่	หมู่บ้าน	จำนวนประชากรขององค์การบริหารส่วนตำบลช้างมิ่ง (เปรียบเทียบย้อนหลัง ๔ ปี)									
		พ.ศ. ๒๕๖๐		พ.ศ. ๒๕๖๑		พ.ศ. ๒๕๖๒		พ.ศ. ๒๕๖๓		พ.ศ. ๒๕๖๔	
		ชาย	หญิง	ชาย	หญิง	ชาย	หญิง	ชาย	หญิง	ชาย	หญิง
๑	ช้างมิ่ง	๒๗๗	๒๕๖	๒๗๒	๒๕๙	๒๗๑	๒๖๗	๒๗๑	๒๖๙	๒๗๒	๒๖๘
๒	หนองเค็ม	๓๘๑	๔๒๗	๓๗๖	๔๒๔	๓๗๘	๔๑๙	๓๗๑	๔๐๘	๓๖๕	๔๐๖
๓	ตาลเลียน	๓๑๑	๓๓๒	๓๑๕	๓๓๓	๓๐๓	๓๒๙	๒๙๘	๓๒๗	๓๐๒	๓๓๐
๔	หนองโตก	๓๔๖	๓๔๗	๓๓๘	๓๔๖	๓๔๕	๓๖๒	๓๔๔	๓๕๕	๓๔๘	๓๖๒
๕	อู่ไม้	๒๘๖	๒๘๒	๒๙๐	๒๗๗	๒๘๘	๒๘๕	๒๙๑	๒๘๓	๒๘๖	๒๘๗
๖	ดอนม่วย	๓๔๙	๓๗๐	๓๕๗	๓๗๑	๓๕๘	๓๗๘	๓๗๑	๓๗๙	๓๖๙	๓๙๒
๗	โนนคำ	๑๕๑	๑๗๐	๑๕๑	๑๗๓	๑๔๗	๑๗๕	๑๔๖	๑๖๘	๑๔๙	๑๖๕
๘	โนนค้อ	๙๔	๑๑๑	๙๓	๑๑๓	๙๔	๑๑๗	๙๒	๑๑๘	๙๑	๑๑๒
๙	ดอนขาว	๑๖๐	๑๖๖	๑๖๑	๑๖๙	๑๖๘	๑๖๕	๑๗๑	๑๖๙	๑๗๒	๑๗๒
๑๐	หนองหวาย	๑๔๘	๑๖๘	๑๔๙	๑๖๘	๑๔๗	๑๗๗	๑๔๗	๑๗๘	๑๔๗	๑๘๑
๑๑	โนนธาตุ	๑๘๑	๒๐๘	๑๘๐	๒๐๙	๑๗๒	๒๐๐	๑๗๐	๑๙๙	๑๖๙	๑๙๘
๑๒	ช้างมิ่งพัฒนา	๓๒๑	๒๙๓	๓๒๐	๒๙๘	๓๐๗	๒๙๑	๓๑๓	๒๘๙	๓๑๐	๒๘๘
๑๓	ศรีวงศ์ทอง	๑๒๔	๑๓๒	๑๒๓	๑๓๔	๑๒๒	๑๓๑	๑๓๒	๑๓๖	๑๓๑	๑๓๗
๑๔	นาคำ	๒๐๒	๒๒๐	๑๙๖	๒๑๓	๑๘๘	๒๑๓	๑๘๗	๒๑๕	๑๘๗	๒๑๗
๑๕	ไม้ทอง	๒๘๐	๒๘๕	๒๗๙	๒๙๑	๒๗๗	๒๘๖	๒๘๔	๒๘๕	๒๘๔	๒๘๙
๑๖	ตาลเลียนใต้	๒๓๙	๒๕๙	๒๓๘	๒๕๓	๒๔๗	๒๔๙	๒๔๓	๒๔๔	๒๓๙	๒๔๐
๑๗	ช้างมิ่งสามัคคี	๒๗๙	๓๑๒	๒๘๒	๓๐๘	๒๗๖	๓๑๐	๒๗๕	๒๙๙	๒๗๐	๒๙๖
๑๘	หนองโตกสามัคคี	๑๘๖	๑๙๘	๑๘๘	๑๙๘	๑๙๐	๑๙๒	๑๘๙	๑๙๑	๑๘๖	๑๙๑
รวม		๔,๓๑๕	๔,๕๓๖	๔,๓๐๘	๔,๕๓๗	๔,๒๗๘	๔,๕๔๖	๔,๒๙๕	๔,๕๑๒	๔,๒๗๗	๔,๕๔๐
		๘,๘๕๑		๘,๘๔๕		๘,๘๒๔		๘,๘๐๗		๘,๘๑๗	

จำนวน...

จำนวนครัวเรือนและประชากร จำนวน ๑๘ หมู่บ้าน (การคาดการณ์ในอนาคต)					
หมู่ที่	ชื่อหมู่บ้าน	จำนวนครัวเรือน	ชาย (คน)	หญิง (คน)	รวม
๑	ช้างมิ่ง	๒๐๕	๒๖๙	๒๖๙	๕๓๘
๒	หนองเต็น	๒๘๐	๓๖๕	๓๙๙	๗๖๔
๓	ตาลเลียน	๒๓๓	๓๐๐	๓๓๐	๖๓๐
๔	หนองโตก	๒๘๓	๓๔๘	๓๖๒	๗๑๐
๕	อู่ไม้	๒๔๙	๒๘๖	๒๘๗	๕๗๓
๖	ดอนม่วย	๒๘๙	๓๖๙	๓๙๒	๗๖๑
๗	โนนคำ	๑๑๑	๑๔๙	๑๖๕	๓๑๔
๘	โนนค้อ	๖๘	๘๘	๒๑๑	๒๙๙
๙	ดอนขาว	๑๑๗	๑๗๒	๑๗๒	๓๔๔
๑๐	หนองหวาย	๑๐๘	๑๔๗	๑๘๑	๓๒๘
๑๑	โนนธาตุ	๑๑๕	๑๗๐	๑๙๘	๓๖๘
๑๒	ช้างมิ่งพัฒนา	๑๕๓	๓๑๐	๒๘๖	๕๙๖
๑๓	ศรีวงศ์ทอง	๙๒	๑๒๘	๑๓๕	๒๖๓
๑๔	นาคำ	๑๓๓	๑๘๗	๒๑๑	๓๙๘
๑๕	ไม้ทอง	๑๗๐	๒๘๐	๒๘๙	๕๖๙
๑๖	ตาลเลียนใต้	๑๕๕	๒๓๕	๒๓๘	๔๗๓
๑๗	ช้างมิ่งสามัคคี	๑๗๒	๒๗๐	๒๙๖	๕๖๖
๑๘	หนองโตกสามัคคี	๑๑๘	๑๘๖	๑๙๑	๓๗๗
รวมทั้งสิ้น		๓,๐๔๙	๔,๒๕๙	๔,๓๕๒	๘,๘๗๑
สรุปการคาดการณ์ในอนาคต		เพิ่มขึ้น	ลดลง	ลดลง	เพิ่มขึ้น

๓.๒ ช่วงอายุและจำนวนประชากร

➤ ข้อมูลจากสำนักทะเบียนอำเภอพรหมนิคม ณ เดือน พฤษภาคม พ.ศ. ๒๕๖๔

ประชากรในตำบลช้างมิ่ง หมู่ที่ ๑ - ๖ ขององค์การบริหารส่วนตำบลช้างมิ่ง (ปี พ.ศ. ๒๕๖๔)				
ประชากร	ชาย	หญิง	รวม	ช่วงอายุ
จำนวนประชากรเยาวชน	๘๕๘	๘๕๓	๑,๗๑๑	อายุต่ำกว่า ๑๘ ปี
จำนวนประชากร	๒,๖๘๒	๒,๗๓๘	๕,๔๒๐	อายุ ๑๘ - ๕๙ ปี
จำนวนประชากรผู้สูงอายุ	๗๑๔	๘๙๖	๑,๖๑๐	อายุตั้งแต่ ๖๐ ปี ขึ้นไป
รวมทั้งสิ้น	๔,๒๕๔	๔,๔๘๗	๘,๗๔๑	

๔. สภาพทางสังคม

๔.๑ การศึกษา

- **ด้านการศึกษา** ในเขตองค์การบริหารส่วนตำบลช้างมิ่ง มีการจัดการด้านการศึกษา โดยมีศูนย์พัฒนาเด็กเล็กขององค์การบริหารส่วนตำบลช้างมิ่ง จำนวน ๔ แห่ง มีโรงเรียนสังกัดสำนักงานคณะกรรมการการศึกษาขั้นพื้นฐาน (สพฐ.) จำนวน ๖ แห่ง ที่ ศูนย์บริการอินเทอร์เน็ต จำนวน ๑ แห่ง สภาเด็กและเยาวชนตำบลช้างมิ่ง จำนวน ๑ แห่ง ตามข้อมูล ดังนี้

ศูนย์พัฒนาเด็กเล็กก่อนวัยเรียน ประจำปีการศึกษา พ.ศ. ๒๕๖๔

ที่	ชื่อศูนย์พัฒนาเด็กเล็ก	ที่ตั้ง	พ.ศ. ๒๕๖๔ จำนวนนักเรียน		
		หมู่ที่	ชาย	หญิง	รวม
๑	ศูนย์พัฒนาเด็กเล็กบ้านช้างมิ่ง	๑	๒๗	๑๗	๔๔
๒	ศูนย์พัฒนาเด็กเล็กบ้านหนองโคก	๔	๗	๑๓	๒๐
๓	ศูนย์พัฒนาเด็กเล็กบ้านอุ่มไผ่ - ไผ่ทอง	๕	๑๗	๘	๒๕
๔	ศูนย์พัฒนาเด็กเล็กบ้านศรีวงศ์ทอง	๑๓	๑๖	๑๒	๒๘
รวม			๖๗	๕๐	๑๑๗

- ➔ ศูนย์พัฒนาเด็กเล็กบ้านโนนทองกลาง (ครูผู้ดูแลเด็ก ๑ คน และผู้ช่วยครูผู้ดูแลเด็ก ๑ คน)
- ➔ ศูนย์พัฒนาเด็กเล็กบ้านนา (ครูผู้ดูแลเด็ก ๑ คน และผู้ช่วยครูผู้ดูแลเด็ก ๑ คน)

โรงเรียนสังกัดสำนักงานคณะกรรมการการศึกษาขั้นพื้นฐาน (สพฐ.)

ชื่อสถานศึกษา	จำนวนนักเรียน									
	อนุบาล			ประถมศึกษา						รวม
	อนุบาล ๑	อนุบาล ๒	อนุบาล ๓	ป.๑	ป.๒	ป.๓	ป.๔	ป.๕	ป.๖	
๑. โรงเรียนบ้านช้างมิ่ง	-	๕	๑๑	๑๐	๖	๑๑	๔	๘	๕	๖๐
๒. โรงเรียนบ้านหนองเดิน-ดอนขาว	-	๗	๙	๘	๑๐	๑๐	๑๒	๑๑	๙	๗๖
๓. โรงเรียนบ้านตาลเลียน	-	๒๑	๑๙	๒๕	๓๘	๓๐	๒๖	๑๗	๒๔	๒๐๐
๔. โรงเรียนบ้านหนองโคก	-	๘	๑๑	๑๗	๑๒	๑๕	๒๐	๑๗	๑๓	๑๑๓
๕. โรงเรียนบ้านอุ่มไผ่ - ไผ่ทอง	-	๙	๗	๖	๙	๑๐	๑๒	๘	๖	๖๗
๖. โรงเรียนบ้านดอนม่วย-โนนค้อ	๖	๔	๗	๗	๘	๖	๑๐	๕	๙	๖๒
รวมทั้งสิ้น	๖	๕๔	๖๔	๗๓	๘๓	๘๒	๘๔	๖๖	๖๖	๕๗๘

หมายเหตุ : ข้อมูลจากสำนักงานคณะกรรมการการศึกษาขั้นพื้นฐาน ณ วันที่ ๑๖ มิถุนายน ๒๕๖๔

ศูนย์บริการอินเทอร์เน็ต จำนวน ๑ แห่ง ณ ที่ทำการองค์การบริหารส่วนตำบลช้างมิ่ง

สภาเด็กและเยาวชนตำบลช้างมิ่ง

องค์การบริหารส่วนตำบลช้างมิ่ง ได้จัดตั้งสภาเด็กและเยาวชนขึ้น จำนวน ๑ แห่ง เพื่อเป็นองค์กรเครือข่ายเชื่อมโยงกลุ่มเด็กและเยาวชนในองค์การบริหารส่วนตำบลช้างมิ่งที่มีการดำเนินงานในด้านต่าง ๆ เข้าด้วยกันอย่างเป็นระบบ เพื่อแสวงหาแนวทางในการส่งเสริมและพัฒนาเด็กและเยาวชนภายในองค์การบริหารส่วนตำบลช้างมิ่งภายใต้หลักการ “เด็กนำผู้ใหญ่หนุน” ซึ่งในปัจจุบันนี้สภาเด็กและเยาวชนเป็นองค์กรนิติบุคคลภายใต้พระราชบัญญัติส่งเสริมการพัฒนาเด็กและเยาวชนแห่งชาติ พุทธศักราช ๒๕๕๐ และที่แก้ไขเพิ่มเติม (ฉบับที่ ๒) พ.ศ. ๒๕๖๐ โดยสภาเด็กและเยาวชนมีสำนักงานตั้งอยู่ที่ องค์การบริหารส่วนตำบลช้างมิ่ง อำเภอพรรณานิคม จังหวัดสกลนคร โดยได้ดำเนินการแต่งตั้งคณะกรรมการบริหารสภาเด็กและเยาวชน เพื่อส่งเสริม สนับสนุน และประสานงานการดำเนินการของสภาเด็กและเยาวชน

๔.๒ สาธารณสุข

- โรงพยาบาลส่งเสริมสุขภาพในเขตพื้นที่ตำบลช้างมิ่ง จำนวน ๓ แห่ง ดังนี้
 ๑. โรงพยาบาลส่งเสริมสุขภาพบ้านช้างมิ่งพัฒนา
 ๒. โรงพยาบาลส่งเสริมสุขภาพบ้านหนองโคก
 ๓. โรงพยาบาลส่งเสริมสุขภาพบ้านศรีวงศ์ทอง
- ศูนย์สาธารณสุขมูลฐานชุมชน (ศสมช.) ๑๘ แห่ง หมู่ที่ ๑ - ๑๘
- อัตราการใช้ส้วมราดน้ำ ร้อยละ ๑๐๐

สถิติโรคที่มักเกิดขึ้นในเขตองค์การบริหารส่วนตำบลช้างมิ่ง ได้แก่

- โรคไข้เลือดออก	จำนวน	๙	คน
- โรคเบาหวาน	จำนวน	๑๑๑	คน
- โรคความดัน	จำนวน	๒๐๑	คน
- โรคท้องร่วง	จำนวน	๒๐	คน

ข้อมูลจากโรงพยาบาลส่งเสริมสุขภาพตำบลช้างมิ่ง ณ วันที่ ๙ มิถุนายน พ.ศ. ๒๕๖๔

โรคติดต่ออันตราย (ตามพระราชบัญญัติโรคติดต่อ พ.ศ. ๒๕๕๘)

เมื่อเดือนธันวาคม ๒๕๖๒ ได้เกิดการระบาดของโรคติดต่อทางเดินหายใจจากไวรัสโคโรนาสายพันธุ์ใหม่ที่เมืองอู่ฮั่น มณฑลหูเป่ย์ ประเทศจีน เชื่อว่าไวรัสนี้เกิดขึ้นตามธรรมชาติและมีต้นกำเนิดจากสัตว์ ยังไม่ทราบต้นกำเนิดแท้จริง แต่ในเดือนธันวาคม ๒๕๖๒ การแพร่กระจายการติดเชื้อเกิดขึ้นแทบทั้งหมดจากคนสู่คน ยืนยันแล้ว ๔๑ รายแรก ซึ่งตีพิมพ์ในเดอะแลนซีตเมื่อเดือนมกราคม ๒๕๖๓ เปิดเผยว่าวันเริ่มต้นอาการวันแรกสุดได้แก่วันที่ ๑ ธันวาคม ๒๕๖๒ สิ่งพิมพ์เผยแพร่อย่างเป็นทางการจาก WHO รายงานว่าอาการเริ่มต้นเร็วที่สุดคือวันที่ ๘ ธันวาคม ๒๕๖๒ WHO และทางการจีนยืนยันการติดต่อจากคนสู่คนในวันที่ ๒๐ มกราคม ๒๕๖๓ เชื้อไวรัสโคโรนาสายพันธุ์ใหม่ ๒๐๑๙ อยู่ในตระกูลเดียวกับไวรัสที่ก่อให้เกิดโรคซาร์ส โดยทำให้เกิดโรคปอดอักเสบ และแพร่ระบาดมายังประเทศไทย นอกจากนี้ยังพบผู้ป่วยอีกหลายประเทศ ได้แก่ เกาหลีใต้ เขตการปกครองพิเศษ (ฮ่องกง ไต้หวัน มาเก๊า) สหรัฐอเมริกา ญี่ปุ่น ประเทศสิงคโปร์ มาเลเซีย เวียดนาม เป็นต้น มีแนวโน้มที่สูงขึ้น และในประเทศไทยพบผู้ป่วยเพิ่มขึ้นเรื่อยๆ ทำให้ต้องยกระดับศูนย์ปฏิบัติการภาวะฉุกเฉินเป็นระดับ ๒ และยกเป็นระดับ ๓ เพื่อติดตามสถานการณ์โรคทั้งในประเทศและต่างประเทศอย่างใกล้ชิด

/กระทรวง...

กระทรวงสาธารณสุขของประเทศไทย ได้ประกาศชื่อว่า โรคติดเชื้อไวรัสโคโรนา ๒๐๑๙ หรือโรคโควิด ๑๙ (Coronavirus Disease ๒๐๑๙ (COVID-๑๙) เป็นโรคติดต่ออันตรายตามพระราชบัญญัติโรคติดต่อ พ.ศ. ๒๕๕๘ หรือมีอาการเป็นโรคติดต่อที่มีความรุนแรงสูงและสามารถแพร่ไปสู่ผู้อื่นได้อย่างรวดเร็ว มีอาการไข้ ไอ เจ็บคอ หอบเหนื่อย หรือมีอาการของโรคปอดอักเสบ ในรายที่มีอาการรุนแรงจะมีอาการระบบทางเดินหายใจล้มเหลว และถึงขั้นเสียชีวิต มีผู้ติดเชื้อและเสียชีวิตจากโรคดังกล่าวเพิ่มขึ้นเป็นจำนวนมากทั่วโลก จนองค์การอนามัยโลกต้องประกาศให้การระบาดของโรคติดเชื้อไวรัสโคโรนา ๒๐๑๙ เป็นการระบาดใหญ่ และขอให้ประเทศในกลุ่มอาเซียนบังคับใช้มาตรการที่เข้มงวดเด็ดขาดยิ่งขึ้น โรคนี้ได้แพร่กระจายไปทั่วโลก และกลายพันธุ์ไปเรื่อยๆ การแพร่กระจายของเชื้อรุนแรงขึ้นกว่าสายพันธุ์เดิม

ในประเทศไทยปัจจุบันพบผู้ติดเชื้อไวรัสโคโรนา ๒๐๑๙ สะสม ๑๗๓,๗๔๒,๔๒๖ ราย เสียชีวิต ๓,๗๓๖,๙๗๔ ราย ข้อมูล ณ วันที่ ๖ มิถุนายน ๒๕๖๔ ในประเทศไทย ผู้ป่วยยืนยันสะสม ๑๗๗,๔๖๗ เสียชีวิต ๑,๒๓๖ ราย หายป่วยสะสม ๙๙,๐๙๑ ราย ข้อมูล ณ วันที่ ๗ มิถุนายน ๒๕๖๔ (จากเว็บไซต์ของกรมควบคุมโรค <https://ddc.moph.go.th/viralpneumonia/file/situation/situation-no๕๒๐-๐๖๐๖๖๔.pdf>) แต่ละประเทศก็ได้มีมาตรการเฝ้าระวัง ป้องกัน ควบคุม รักษา เยียวยาฟื้นฟูสมรรถภาพ ทั้งวิธีการคัดกรอง ล็อคดาวนประเทศ เมือง งตเที่ยวบิน จำกัดเที่ยวบิน การกักตัว การปิดสถานที่ที่มีความเสี่ยงสถานที่ที่เกิดโรค การใช้ชีวิตแบบใหม่ สวมใส่หน้ากากเมื่อออกจากเคหสถาน ที่พัก เว้นระยะห่างทางสังคม หมั่นทำความสะอาดมือ หลีกเลี่ยงการไปยังพื้นที่เสี่ยง ออกกฎหมายควบคุมผู้ที่ฝ่าฝืนประกาศสถานการณ์ฉุกเฉิน ประกอบกับมีสถาบัน บริษัท ประเทศต่าง ๆ ได้ผลิตวัคซีนเพื่อฉีดให้กับประชาชน ในการป้องกันโรคนี้และได้กระจายวัคซีนไปยังประเทศต่าง ๆ ขณะนี้ก็ยังไม่เพียงพอ การแพร่ระบาดยังสูงขึ้นเรื่อยๆ และไม่สามารถคาดการณ์ได้ว่าเส้นสุดการระบาดเมื่อไหร่

๔.๓ อาชญากรรม

องค์การบริหารส่วนตำบลช้างมิ่ง ไม่มีเหตุอาชญากรรมเกิดขึ้น ไม่มีเหตุการณ์ลักขโมยทรัพย์สินประชาชนและของราชการ ซึ่งองค์การบริหารส่วนตำบลช้างมิ่งก็ได้ดำเนินการป้องกันการเกิดเหตุดังกล่าว จากการสำรวจข้อมูลพื้นฐานพบว่า ส่วนมากครัวเรือนมีการป้องกันอุบัติภัยอย่างถูกวิธี มีความปลอดภัยในชีวิตและทรัพย์สิน เพื่อเป็นการป้องกันเหตุการณ์ต่าง ๆ ที่จะเกิดขึ้น องค์การบริหารส่วนตำบลช้างมิ่งได้ติดตั้งกล้องวงจรปิดบริเวณถนนสายหลัก จำนวน ๔ จุด รวมทั้งได้ตั้งจุดตรวจ จุดสกัด จุดบริการ ในช่วงเทศกาลที่มีวันหยุดหลายวันเพื่ออำนวยความสะดวกให้กับประชาชน แต่ปัญหาที่พบเป็นประจำคือการทะเลาะวิวาท ของกลุ่มวัยรุ่นโดยเฉพาะในสถานที่จัดงานดนตรี งานมหรสพ เป็นปัญหาที่ชุมชนได้รับผลกระทบเป็นอย่างมาก การแก้ไขปัญหาคือการแจ้งเตือนให้ผู้ปกครองดูแลบุตรหลานของตน ประชาสัมพันธ์ให้ทราบถึงผลกระทบ ผลเสียหาย และโทษที่ได้รับจากการเกิดเหตุทะเลาะวิวาท การขอความร่วมมือไปยังผู้นำ การขอกำลังจากตำรวจ ผู้นำ อปพร. เพื่อระงับเหตุไม่ให้เกิดความรุนแรง แต่จะไม่ให้เกิดขึ้นเลยยังเป็นปัญหาที่ปัจจุบันไม่สามารถที่จะแก้ไขได้ ทั้งที่มีการร่วมมือกันหลายฝ่าย เป็นเรื่องที่ทางองค์การบริหารส่วนตำบลจะต้องหาวิธีที่จะแก้ไขปัญหให้กับประชาชนต่อไปตามอำนาจหน้าที่ที่สามารถดำเนินการได้

๔.๔ ยาเสพติด

ปัญหายาเสพติดในองค์การบริหารส่วนตำบลช้างมิ่ง จากการที่ทางสถานีตำรวจภูธรพนมนิคม ได้แจ้งให้กับองค์การบริหารส่วนตำบลช้างมิ่งทราบนั้นพบว่าในเขตองค์การบริหารส่วนตำบลช้างมิ่งมีผู้ที่ติดยาเสพติดแต่เมื่อเทียบกับพื้นที่อื่นถือว่าน้อย และยังไม่พบผู้ค้า เหตุผลก็เนื่องมาจากว่าได้รับความร่วมมือกับทางผู้นำ ประชาชน หน่วยงานขององค์การบริหารส่วนตำบลช้างมิ่งที่ช่วยสอดส่องดูแลอยู่เป็นประจำ

/การแก้ไข...

การแก้ไขปัญหาขององค์การบริหารส่วนตำบลข้างมิ่งสามารถทำได้เฉพาะตามอำนาจหน้าที่เท่านั้น เช่น การณรงค์ การประชาสัมพันธ์ การแจกเบาะแส การฝึกอบรมให้ความรู้ ถ้านอกเหนือจากอำนาจหน้าที่ ก็เป็นเรื่องของอำเภอหรือตำรวจแล้วแต่กรณี ทั้งนี้ องค์การบริหารส่วนตำบลข้างมิ่งก็ได้ให้ความร่วมมือมาโดยตลอด

๔.๕ การสังคมสงเคราะห์

องค์การบริหารส่วนตำบลข้างมิ่งได้ดำเนินการด้านสังคมสงเคราะห์ ดังนี้

(๑) องค์การบริหารส่วนตำบลข้างมิ่งดำเนินการจ่ายเบี้ยยังชีพให้กับผู้สูงอายุ คนพิการ และผู้ป่วยเอดส์ ซึ่งปัจจุบัน มีผู้สูงอายุ ๑,๔๙๓ คน ผู้พิการ ๓๐๓ คน ผู้ป่วยเอดส์ ๒๐ คน (ข้อมูล ณ วันที่ ๘ มิถุนายน พ.ศ. ๒๕๖๔)

(๒) รับลงทะเบียนและประสานโครงการเงินอุดหนุนเพื่อการเลี้ยงดูเด็กแรกเกิด

(๓) ประสานการทำบัตรผู้พิการ

(๔) ดำเนินการโครงการฝึกอบรมทักษะอาชีพให้กับประชาชนทั่วไป

(๕) ดำเนินการช่วยเหลือ เยียวยา พิ้นฟู การส่งเสริมและพัฒนาคุณภาพชีวิตประชาชนกรณีเกิดสาธารณภัยในพื้นที่

(๖) การดูแลผู้สูงอายุที่มีภาวะพึ่งพิง

(๗) อุดหนุนกองทุนสวัสดิการชุมชน

(๘) จัดตั้งโรงเรียนผู้สูงอายุ

(๙) ประสานการให้ความช่วยเหลือของจังหวัด อำเภอ หน่วยงานต่าง ๆ ที่ให้การสนับสนุน

๕. ระบบบริการพื้นฐาน

๕.๑ การคมนาคมขนส่ง

องค์การบริหารส่วนตำบลข้างมิ่ง ไม่มี บขส. และไม่มีรถประจำทางวิ่งผ่าน ประชาชนส่วนใหญ่ใช้รถส่วนตัวในการเดินทางไปอำเภอพรรณานิคม และ จังหวัดสกลนคร

๕.๒ เส้นทางคมนาคม

การคมนาคมของตำบลข้างมิ่ง มีเส้นทางที่สามารถเข้ามาสู่ตัวอำเภอได้ ๒ เส้นทางหลัก ดังนี้

ถนนทางหลวง

สายวัดป่ากลางโนนภู-หนองโคก

ถนนทางหลวงหมายเลข ๒๐๕๒ สายหนองเบ็น-ตาลเลียน

ถนนภายในตำบล

๑. ถนน คสล. จำนวน ๑๐๐ สาย สภาพใช้งานได้ดี

๒. ถนนลูกรังในหมู่บ้าน จำนวน ๓๐ สาย สภาพใช้งานได้ดี แต่จะลำบากในฤดูฝน

สะพาน จำนวน ๕ สะพาน

๕.๓ การไฟฟ้า

การขยายเขตไฟฟ้า ปัจจุบันมีไฟฟ้าใช้ทุกครัวเรือน คิดเป็น ๑๐๐ เปอร์เซ็นต์ ปัญหาคือไฟฟ้าส่องสว่างทางหรือที่สาธารณะยังไม่สามารถดำเนินการครอบคลุมพื้นที่ได้ทั้งหมด เนื่องจากพื้นที่ที่มีความต้องการให้ติดตั้งไฟฟ้าส่องสว่างนั้นยังไม่เป็นที่สาธารณะ องค์การบริหารส่วนตำบลจึงไม่สามารถดำเนินการได้

/เช่นเดียวกับ...

เช่นเดียวกับถนน การแก้ปัญหาคือ ประสานความร่วมมือกันในหลายๆ ฝ่าย เพื่อที่จะทำความเข้าใจกับประชาชนในพื้นที่ และวิธีการที่จะดำเนินการแก้ไขอย่างไร ทั้งนี้ องค์การบริหารส่วนตำบลก็ได้ตั้งงบประมาณในส่วนนี้ไว้แล้ว และได้แจ้งประชาสัมพันธ์ให้ประชาชนได้รับทราบถึงเหตุผลเพื่อที่จะได้ช่วยกันแก้ไขปัญหาให้กับประชาชน

๕.๓ การประปา

องค์การบริหารส่วนตำบลช้างมิ่งมีประปาทั้งหมด จำนวน ๔ แห่ง ดังนี้

- ประปาบ้านช้างมิ่ง หมู่ที่ ๑
- ประปาบ้านหนองโตก หมู่ที่ ๔
- ประปาบ้านโนนคำ หมู่ที่ ๗
- ประปาบ้านไผ่ทอง หมู่ที่ ๑๕

สามารถบริหารจัดการได้ครอบคลุมทุกหลังคาเรือน คิดเป็น ๑๐๐ เปอร์เซ็นต์ และองค์การบริหารส่วนตำบลก็ได้นำโครงการเกี่ยวกับพัฒนาแหล่งน้ำบรรจุในแผนพัฒนาท้องถิ่น เพื่อที่จะพิจารณาดำเนินการในปีต่อไป เมื่อมีงบประมาณและความจำเป็นก็สามารถดำเนินโครงการได้ต่อเนื่อง เพื่อตอบสนองต่อความต้องการของประชาชนต่อไป แหล่งน้ำดิบที่ใช้ผลิตน้ำประปาได้จาก แหล่งน้ำผิวดิน หนองโตก หนองอินาง หนองเอี่ยน และหนองหาด

๕.๔ โทรศัพท์

ปัจจุบันในพื้นที่องค์การบริหารส่วนตำบลช้างมิ่ง ไม่มีโทรศัพท์สาธารณะ เนื่องจากประชาชนได้นิยมใช้โทรศัพท์ส่วนบุคคลแทน ซึ่งสามารถติดต่อสื่อสารได้รวดเร็ว และสามารถใช้อินเทอร์เน็ตได้ เช่น โทรศัพท์มือถือ สำหรับสถานที่ราชการ ยังคงใช้ระบบโทรศัพท์พื้นฐานในการติดต่อสื่อสารอยู่

๕.๕ ระบบโลจิสติกส์ (Logistics) หรือการขนส่ง

ในพื้นที่ตำบลช้างมิ่ง ไม่มีบริษัทขนส่ง ในการขนส่งส่วนมากจะเป็นการขนส่งพืชผลทางการเกษตร โดยรถรับจ้างและรถส่วนตัว ซึ่งได้แก่ รถอีแต่น รถบรรทุก รถพ่วง รถกระบะ สำหรับการส่งของพัสดุจะไปส่งที่ไปรษณีย์ประจำอำเภอ ซึ่งมี จำนวน ๑ แห่ง ให้บริการ เวลา ๐๘.๐๐ - ๑๖.๐๐ น. ในวันจันทร์ - เสาร์ (วันเสาร์ครึ่งวัน) หยุดวันอาทิตย์

๖. ระบบเศรษฐกิจ

๖.๑ การเกษตร

พื้นที่องค์การบริหารส่วนตำบลข้างมิ่ง ประชากรส่วนใหญ่ประกอบอาชีพเกษตรกรรม โดยมีกิจกรรมการเกษตรที่สำคัญ ได้แก่ ทำนา รองลงมา คือ ทำไร่ เลี้ยงสัตว์ รับจ้าง นอกจากนี้ยังมีกิจกรรมอื่น ๆ ซึ่งไม่สามารถจำแนกเป็นรายหมู่บ้านได้ คือ ทำสวนผลไม้ ตามลำดับ (ข้อมูล จปฐ. ปี ๒๕๖๒)

- อาชีพเกษตรกรรม ร้อยละ ๗๐ ของจำนวนประชากรทั้งหมด
- อาชีพเลี้ยงสัตว์ ร้อยละ ๑๓ ของจำนวนประชากรทั้งหมด
- อาชีพรับจ้าง ร้อยละ ๘ ของจำนวนประชากรทั้งหมด
- อาชีพค้าขาย ร้อยละ ๙ ของจำนวนประชากรทั้งหมด

๖.๒ การประมง

ในเขตองค์การบริหารส่วนตำบลข้างมิ่งไม่มีการประมง เป็นการจับปลาตามธรรมชาติในบริเวณในครัวเรือนตามฤดูกาลเท่านั้น

๖.๓ การปศุสัตว์

การปศุสัตว์ในเขตองค์การบริหารส่วนตำบลข้างมิ่ง เป็นการประกอบการในลักษณะเลี้ยงในครัวเรือนเป็นอาชีพหลักและอาชีพเสริม เช่น การเลี้ยงไก่ เป็ด โค สุกร กระจับปี่ เพื่อจำหน่ายและบริโภคเองในครัวเรือน

๖.๔ การบริการ

- รีสอร์ท จำนวน ๑ แห่ง
- ร้านอาหาร/คาราโอเกะ จำนวน - แห่ง

๖.๕ การท่องเที่ยว

ในเขตพื้นที่องค์การบริหารส่วนตำบลข้างมิ่ง มีสถานที่ท่องเที่ยว ๑ แห่ง คือ วัดป่าโสตถิผล (วัดหลวงปู่บุญหนา) ตั้งอยู่บ้านหนองโตก หมู่ที่ ๔ ตำบลข้างมิ่ง อำเภอพรรณานิคม จังหวัดสกลนคร และได้ส่งเสริมการท่องเที่ยวให้เกิดขึ้นในพื้นที่ เช่น การจัดงานประเพณีต่าง ๆ และส่งเสริมกิจกรรมของวัด

๖.๖ อุตสาหกรรม

ในเขตองค์การบริหารส่วนตำบลข้างมิ่งไม่มีอุตสาหกรรม แต่มีการประกอบโรงสีขนาดเล็กจำนวน ๘ แห่ง และมีโรงฆ่าสัตว์ จำนวน ๑ แห่ง

๖.๗ การพาณิชย์และกลุ่มอาชีพ

การพาณิชย์

- ธนาคาร - แห่ง สถานีบริการน้ำมัน ๒ แห่ง
- บริษัท - แห่ง ศูนย์การค้า/ห้างสรรพสินค้า - แห่ง
- ห้างหุ้นส่วนจำกัด - แห่ง ตลาดสด ๑ แห่ง
- ร้านค้าต่าง ๆ ๗๕ แห่ง โรงฆ่าสัตว์ ๑ แห่ง
- ซูเปอร์มาเก็ต - แห่ง อู่ซ่อมรถ ๔ แห่ง

องค์กร/กลุ่มอาชีพ

จากการจัดเวทีชุมชนและสอบถามตัวแทนกลุ่มและองค์กรในชุมชน ทำให้ได้ข้อมูลกลุ่มต่าง ๆ ในตำบลช้างมิ่ง ดังนี้ กลุ่มทอผ้า หมู่ที่ ๑๐ บ้านหนองหวาย กลุ่มผลิตปุ๋ย หมู่ที่ ๓ บ้านตาลเลียน กลุ่มเมล็ดพันธ์ข้าว หมู่ที่ ๑๗ บ้านช้างมิ่งสามัคคี กลุ่มเลี้ยงปลาตุ๊ก

๖.๘ แรงงาน

จากการสำรวจข้อมูลพื้นฐานพบว่า ประชากรที่มีอายุ ๑๕ - ๖๐ ปี อยู่ในกำลังแรงงาน ร้อยละ ๙๕ เมื่อเทียบกับอัตราส่วนกับจังหวัด ร้อยละ ๗๓.๙๙ ซึ่งสูงกว่ามาก แต่ค่าแรงในพื้นที่ต่ำกว่าระดับจังหวัด โดยเฉพาะแรงงานด้านการเกษตร ประชากรอายุระหว่าง ๒๕ - ๕๐ ปี บางส่วน ไปรับจ้างทำงานนอกพื้นที่ รวมทั้งแรงงานที่ไปทำงานต่างประเทศ ปัญหาที่พบคือ ประชากรต้องไปทำงานนอกพื้นที่ในเมืองที่มีโรงงานอุตสาหกรรม บริษัท ห้างร้านใหญ่ๆ เพราะในพื้นที่ไม่มีโรงงานอุตสาหกรรมที่มีการจ้างแรงงานเยอะ เพราะพื้นที่ส่วนมากเป็นที่อยู่อาศัย ปัญหานี้ยังไม่สามารถแก้ไขได้

๗. ศาสนา ประเพณี วัฒนธรรม

๗.๑ การนับถือศาสนา

ประชาชนในตำบลช้างมิ่ง จะนับถือศาสนาพุทธ ร้อยละ ๖๐ มีวัด ๖ แห่ง ดังนี้

- | | |
|-----------------------------|-----------------------------|
| ๑. วัดตาลสุขุมบ้านตาลเลียน | ๔. วัดจันทร์บ้านอุ่มไผ่ |
| ๒. วัดป่าไสถธิผลบ้านหนองโตก | ๕. วัดป่าจันทมิตรบ้านโนนคำ |
| ๓. วัดแจ้งบ้านหนองโตก | ๖. วัดเจ้าผู้เข้าบ้านไผ่ทอง |

สำนักสงฆ์ ๑ แห่ง สำนักสงฆ์คอนเจ้าปู่สีดา บ้านหนองหวาย

- นับถือศาสนาคริสต์ ร้อยละ ๔๐ มี โบสถ์คริสต์ จำนวน ๕ แห่ง ดังนี้

๑. วัดพระคริสตราชาบ้านช้างมิ่ง
๒. วัดพ่อแม่พระรับสารบ้านหนองเดิน-ดอนขาว
๓. วัดแม่พระแจกจ่ายพระหรรษทานบ้านดอนม่วย
๔. วัดพระเมตตาแห่งพระเยซูเจ้าบ้านโนนคำ
๕. วัดพระนามพระเยซูบ้านนาคำ

๗.๒ ประเพณีและงานประจำปี

- | | |
|--------------------------------|--------------------------------------|
| - ประเพณีวันขึ้นปีใหม่ | ประมาณเดือน มกราคม |
| - ประเพณีบุญผะเหวด | ประมาณเดือน เมษายน |
| - ประเพณีวันสงกรานต์ | ประมาณเดือน เมษายน |
| - ประเพณีลอยกระทง | ประมาณเดือน พฤศจิกายน |
| - ประเพณีวันเข้าพรรษา ออกพรรษา | ประมาณเดือน กรกฎาคม ตุลาคม พฤศจิกายน |
| - ประเพณีบุญกฐิน | ประมาณเดือน ตุลาคม พฤศจิกายน |
| - ประเพณีวันคริสต์มาส | วันที่ ๒๕ ธันวาคม ของทุกปี |

๗.๓ ภูมิปัญญาท้องถิ่น ภาษาถิ่น

ภูมิปัญญาท้องถิ่น ประชาชนในเขตพื้นที่ได้อนุรักษ์ภูมิปัญญาท้องถิ่น ได้แก่ วิธีการทอเสื่อจากต้นกก สานแห

ภาษาถิ่น ประชาชนใช้ภาษาถิ่นและภาษาช้อยในการพูดคุย สื่อสาร

๗.๔ OTOP สินค้าพื้นเมืองและของที่ระลึก

ในตำบลช้างมิ่ง ไม่มีสินค้า OTOP แต่มีสินค้าที่ทำขึ้นเพื่อบริโภค ขาย และเป็นของฝาก ส่วนใหญ่จะเป็น เสื่อที่ทอจากต้นกก ผ้าที่ทอจากผ้าฝ้ายและผ้าขาวม้า เครื่องจักรสานที่ทำจากไม้ไผ่

๘. ทรัพยากรธรรมชาติ

๘.๑ น้ำ ที่ใช้ในการอุปโภค-บริโภค เป็นน้ำที่ได้จากน้ำฝน และน้ำดิบจากแม่น้ำชี (อยู่นอกเขต) ซึ่งจะต้องนำมาผ่านกระบวนการของระบบประปา สำหรับน้ำใต้ดินมีปริมาณน้อย ไม่สามารถนำขึ้นมาใช้ให้พอเพียงได้ และหลายแห่งเค็ม ไม่สามารถใช้ดื่มอุปโภค-บริโภค ทำการเกษตร และเลี้ยงสัตว์ได้

๘.๒ ป่าไม้ ในเขตพื้นที่องค์การบริหารส่วนตำบลช้างมิ่งไม่มีป่าไม้

๘.๓ ภูเขา ในเขตพื้นที่องค์การบริหารส่วนตำบลช้างมิ่งไม่มีภูเขา

๘.๔ ทรัพยากรธรรมชาติที่สำคัญขององค์การบริหารส่วนตำบลช้างมิ่ง

ในพื้นที่ขององค์การบริหารส่วนตำบลช้างมิ่งส่วนมากเป็นพื้นที่สำหรับเพาะปลูกเป็นทีนา ไร่สวน ที่อยู่อาศัย ร้านค้า สถานประกอบการ ตามลำดับ แต่ก็ยังมีพื้นที่ที่เป็นพื้นที่สาธารณะที่สามารถใช้ประโยชน์ร่วมกัน ทรัพยากรธรรมชาติที่สำคัญ ก็ได้แก่ พื้นที่ที่มีดินที่สามารถเพาะปลูกได้ ต้นไม้ น้ำที่ได้จากน้ำฝนตามธรรมชาติที่ไหลลงสู่ลำห้วย สระน้ำสาธารณะ หอนง อากาศที่ไม่มีมลพิษ ปัญหาคือ เนื่องจากพื้นที่บางส่วนเป็นดินเค็ม น้ำใต้ดินก็เค็ม หรือไม่ก็เป็นน้ำกร่อย ไม่สามารถที่จะนำน้ำจากใต้ดินมาใช้ในการอุปโภค - บริโภคได้ ต้องอาศัยน้ำฝน บางครั้งอาศัยน้ำดิบจากแหล่งอื่น น้ำในการเกษตรก็ต้องรอฤดูฝน มีแหล่งน้ำใช้ในการเกษตรไม่เพียงพอ ปัญหาคือยังไม่สามารถหาแหล่งน้ำสำหรับการเกษตรได้เพิ่มขึ้น เพราะพื้นที่ส่วนมากเป็นของประชาชน โครงการปลูกต้นไม้ในวันสำคัญต่าง ๆ ในพื้นที่ของสาธารณะรวมทั้งปรับปรุงสภาพภูมิทัศน์ให้ร่มรื่นสวยงาม เป็นที่พักผ่อนหย่อนใจของประชาชน ฯลฯ

๙. อื่น ๆ ด้านการคลัง

1. สถานะการคลัง

1.1 งบประมาณรายจ่ายทั่วไป

ในปีงบประมาณ พ.ศ.2563 ณ วันที่ 30 กันยายน พ.ศ.2563 องค์การปกครองส่วนท้องถิ่นมีสถานะการเงิน ดังนี้

1.1.1 เงินฝากธนาคาร จำนวน 33,293,075.70 บาท

1.1.2 เงินสะสม จำนวน 7,850,880.17 บาท

1.1.3 เงินทุนสำรองเงินสะสม จำนวน 16,643,711.49 บาท

1.1.4 รายการที่ได้กั้เงินไว้แบบก่อหนี้ผูกพันและยังไม่ได้เบิกจ่าย จำนวน 0 โครงการ รวม 0.00 บาท

1.1.5 รายการที่ได้กั้เงินไว้โดยยังไม่ได้ก่อหนี้ผูกพัน จำนวน 15 โครงการ รวม 395,900.00 บาท

1.2 เงินกู้คงค้าง จำนวน 0.00 บาท

2. การบริหารงบประมาณ ในปีงบประมาณ 2563 ณ วันที่ 30 กันยายน พ.ศ.2563

(1) รายรับจริง จำนวน 50,857,875.67 บาท ประกอบด้วย

หมวดภาษีอากร จำนวน 7,233.18 บาท

หมวดค่าธรรมเนียม ค่าปรับ และใบอนุญาต จำนวน 673,420.80 บาท

หมวดรายได้จากทรัพย์สิน จำนวน 372,982.54 บาท

หมวดรายได้จากสาธารณูปโภคและการพาณิชย์ จำนวน 1,030,575.00 บาท

หมวดรายได้เบ็ดเตล็ด จำนวน 105,735.00 บาท

หมวดรายได้จากทุน จำนวน 0.00 บาท

หมวดภาษีจัดสรร จำนวน 19,942,746.15 บาท

หมวดเงินอุดหนุนทั่วไป จำนวน 28,725,183.00 บาท

(2) เงินอุดหนุนที่รัฐบาลให้โดยระบุวัตถุประสงค์ จำนวน 3,307,434.00 บาท

(3) รายจ่ายจริง จำนวน 44,881,396.37 บาท ประกอบด้วย

งบกลาง จำนวน 15,358,278.00 บาท

งบบุคลากร จำนวน 16,260,331.00 บาท

งบดำเนินงาน จำนวน 8,541,234.50 บาท

งบลงทุน จำนวน 0.00 บาท

งบรายจ่ายอื่น จำนวน 0.00 บาท

งบเงินอุดหนุน จำนวน 4,721,552.87 บาท

(4) รายจ่ายที่จ่ายจากเงินอุดหนุนที่รัฐบาลให้โดยระบุวัตถุประสงค์ จำนวน 1,704,434.00 บาท

(5) รายจ่ายที่จ่ายจากเงินสะสม จำนวน 14,140,400.00 บาท

(6) รายจ่ายที่จ่ายจากเงินทุนสำรองเงินสะสม จำนวน 0.00 บาท

(7) รายจ่ายที่จ่ายจากเงินกู้ จำนวน 0.00 บาท
